

全国 2020 年 8 月高等教育自学考试
数据库及其应用试题
课程代码:02120

请考生按规定用笔将所有试题的答案涂、写在答题纸上。

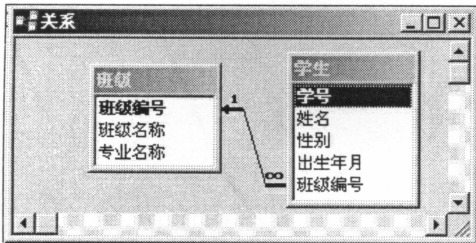
选择题部分

注意事项:

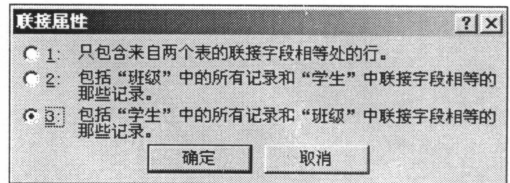
1. 答题前,考生务必将自己的考试课程名称、姓名、准考证号用黑色字迹的签字笔或钢笔填写在答题纸规定的位置上。
2. 每小题选出答案后,用 2B 铅笔把答题纸上对应题目的答案标号涂黑。如需改动,用橡皮擦干净后,再选涂其他答案标号。不能答在试题卷上。

一、单项选择题:本大题共 20 小题,每小题 2 分,共 40 分。在每小题列出的备选项中只有一项是最符合题目要求的,请将其选出。

1. 有工资表: R (职工号, 姓名, 年月, 工资), R 中存储职工每个月的工资收入, 则 R 的主键应该是
A. 职工号
B. 年月, 工资
C. 职工号, 年月
D. 职工号, 姓名, 工资
2. 元数据不包括
A. 列名
B. 列宽度
C. 列的数据类型
D. 列中数据
3. 有关系 R 和 S, R 有 i 个元组, S 有 j 个元组, 则 R 与 S 的笛卡儿积有
A. i 个元组
B. j 个元组
C. i+j 个元组
D. $i \times j$ 个元组
4. 设置班级和学生 2 个表的联接属性如题 4 图所示, 则这 2 个表的联接属于



题 4 图



- A. 内联接 B. 自然联接 C. 左外联接 D. 右外联接

5. 将 E-R 模型转换成关系模型的设计过程属于数据库的
- A. 概念结构设计 B. 逻辑结构设计
- C. 物理结构设计 D. 应用程序设计
6. Access 2013 系统中，默认的数据库打开方式是
- A. 只读方式 B. 独占方式
- C. 共享方式 D. 独占、只读方式
7. Access 2013 系统针对数据库对象操作的特点，采用 3 种基本操作模式，在“数据表”视图中显示表和查询的结果，属于
- A. 设计模式 B. 运行模式 C. 布局模式 D. 浏览模式
8. 在 SQL 语言中，定义关系参照完整性规则的 SQL 子句是
- A. CREATE TABLE B. CREATE INDEX
- C. FOREIGN KEY REFERENCES D. PRIMARY KEY
9. 有职工表：R（职工号, 姓名, 性别, 专业），删除 R 中职工号为“E2”职工的 SQL 语句是
- A. ALTER TABLE R DROP COLUMN 职工号="E2"
- B. DELETE FROM R WHERE 职工号="E2"
- C. DROP TABLE R WHERE 职工号="E2"
- D. UPDATE TABLE R WHERE 职工号="E2"
10. 已知“姓名”字段的数据类型为短文本，且该字段不允许为空值，也不允许为空字符串，则应该设置该字段的“必填字段”和“允许空字符串”属性依次为
- A. “否”和“否” B. “否”和“是”
- C. “是”和“否” D. “是”和“是”
11. 有订单表：R(订单号, 付款日期, 客户编号, 收货地址, 收货人, 送达日期)，要求在客户付款后 7 天内货物必须送达，则应该定义验证规则为
- A. [送达日期]<=[付款日期]+7 B. #送达日期#<=#付款日期#+7
- C. "送达日期"<="付款日期"+7 D. 送达日期<=付款日期+7
12. 有产品表：R（产品编码, 品名, 规格, 库存数量），其中“产品编码”字段是文本型，长度为 15 位。要检索以“CP2019”开头的产品信息，则在查询设计视图“产品编码”字段的条件网格中设置条件表达式为
- A. Like "CP2019" B. Like "*CP2019*"
- C. Like "CP2019???" D. Left([产品编码], 6)="CP2019"

13. 在 Access 2013 的窗体设计中, 控件的记录源属性设置为表或查询字段, 则该控件的类型是
- A. 绑定型 B. 未绑定型 C. 计算型 D. 字段型
14. 创建一个职工信息查询窗体, 包括职工基本信息和职工照片。在窗体视图中绑定“照片” OLE 字段的位置将显示
- A. 空的图像框架 B. 职工的照片
C. 图像文件名 D. 职工基本信息
15. 下列关于 Access 2013 “选项组” 控件的说法中, 错误的是
- A. 选项组是容器型控件 B. 选项组中每次只能选定一个选项
C. 选项组可以包括一组复选框 D. 选项组的值是“是/否”型
16. 所有报表中必须包含的节是
- A. 组页眉 B. 主体 C. 页面页眉 D. 报表页眉
17. 在下列选项中, 不属于 Access 2013 报表视图的是
- A. 设计视图 B. 布局视图
C. 打印预览视图 D. 数据表视图
18. 在学生成绩报表中添加一个计算平均分控件, 该控件来源为
- A. AVG (分数) B. =AVG ([分数])
C. AVG (“分数”) D. =AVG (“分数”)
19. 子宏的引用格式是
- A. 宏组名. 子宏名 B. 子宏名. 宏组名
C. 宏名. 宏组名 D. 子宏名
20. 在宏中, 判断“职工”窗体中“职务”字段值是否为“业务员”的条件表达式是
- A. Forms![职工]![职务]="业务员"
B. Forms![职务]![职工]="业务员"
C. Forms![职工]="业务员"
D. [职工]![职务]="业务员"

非选择题部分

注意事项:

用黑色字迹的签字笔或钢笔将答案写在答题纸上,不能答在试题卷上。

二、填空题: 本大题共 10 小题, 每小题 1 分, 共 10 分。

21. 用于创建和操作数据库的软件系统称为_____。
22. 有关系: S (学号, 姓名, 性别, 班级编号) 和 C (班级编号, 班级名称, 专业), S 的主键是学号, C 的主键是班级编号, 则班级编号在 S 中称为_____。
23. 已知一个客户有多个订单, 且一个订单只能属于一个客户, 则客户与订单实体之间的联系类型是_____。
24. Access 2013 数据库中, 真正存储数据的对象是_____。
25. 将 Access 2013 数据库中的表和应用程序拆分为两个数据库, 前端数据库保存应用程序, 后端数据库保存表, 前端的应用程序_____后端数据库的表。
26. 有客户表: R (客户编号, 客户名称, 地址, 联系人姓名, 联系电话)
 订单表: S (订单号, 日期, 客户编号, 送货地址, 收货人)
若要查询客户的订单信息 (客户名称, 日期, 订单号), 包括没有订单的客户, 则该查询中 R 与 S 表的联接操作属于_____联接。
27. Access 2013 窗体设计视图中, 提供多种“窗体设计工具”, 其中将选定的一组控件纵向排列并组合成一个整体, 使移动、对齐、大小、样式、颜色、背景等操作一体化, 这个功能称_____。
28. 在窗体上显示当前日期和时间的控件类型属于_____型。
29. Access 2013 中, 在“创建”功能区的“报表”组中, 提供了 5 种创建报表的方法, 分别是报表、报表设计、空报表、报表向导和_____。
30. 宏是由一个或多个_____构成的集合。

三、简答题: 本大题共 10 小题, 每小题 3 分, 共 30 分。

31. 简述“级联更新相关字段”选项的作用。
32. 简述“超键”与“候选键”的区别。
33. 简述函数依赖的含义。
34. 简述 SQL 语言中 HAVING 与 WHERE 子句的区别。
35. 写出 SQL 语句, 在职工表的“身份证号”字段上建立唯一性索引, 索引名称为 SFZNO。
36. 有学生表: S (学号, 姓名, 性别, 出生年月, 专业, 学籍) 和毕业生表 R, R 与 S 表结构相同。写出 SQL 语句, 将 S 表中学籍为“毕业”的学生信息添加到 R 表中。

37. 已知“出生年月”是日期/时间型字段，假设要提示用户该字段的数据输入格式是“****年**月**日”，即年份4位数字、月和日各2位数字，不保存原义字符（年、月、日），占位符为“*”。写出实现上述要求应设置的掩码表达式。

38. 有两个表：

客户（客户编号，客户名称，地址，联系人姓名，联系电话）

订单（订单号，日期，客户编号，送货地址，收货人）

业务规则：一个客户可能有多个订单，且每一个订单必须对应一个确定的客户；在生成订单表记录时，必须添加一个有效客户编号；仅当一个客户在没有任何订单情况下，才能够删除客户记录。

如果要求系统能够自动实现上述业务规则，则在创建客户和订单表之间关系时设置哪些选项？

39. 创建一个“订单信息查询”窗体，如题 39 图所示，根据显示的窗体视图，回答下列问题。

订单号	D4	订单状态 <input type="radio"/> 签订 <input type="radio"/> 加工中 <input checked="" type="radio"/> 在途 <input type="radio"/> 完成 <input type="radio"/> 中止
签单日期	2018/12/10	
发货日期	2018/12/13	
客户编号	C3	
送货地址	天津市海河路6号	
收货人	葛天强	

记录: 4 第 4 项(共 4 项) 无筛选器 搜索

题 39 图

- (1) 订单信息查询窗体属性的“默认视图”是什么？
- (2) 订单信息查询窗体中“订单状态”是什么控件？
- (3) 在该窗体设计视图中“订单状态”控件位于哪个节中？

40. 简述报表设计视图与布局视图的区别。

四、综合题：本大题共 2 小题，每小题 10 分，共 20 分。

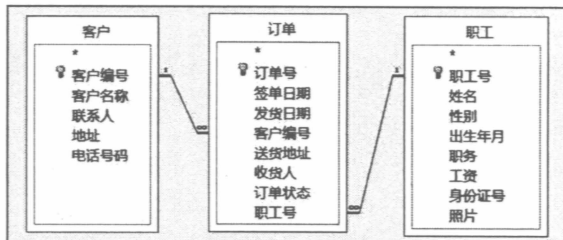
41. 某公司有若干个部门，每一个部门聘用多名职工，一名职工只能属于一个部门；公司承担多个工程项目，每名职工可参与多个工程项目，每个工程项目有多名职工参加；职工参与项目可以获得酬金。部门有部门编号、部门名称、负责人等属性；职工有职工号、姓名、性别、出生年月等属性；工程项目有项目代号、项目名称等属性。根据上述业务规则完成下列问题：

(1) 画出 E-R 模型，注明联系类型，可省略属性的描述。

(2) 将 E-R 模型转换成关系模型，标明主键和外键。

42. 创建订单综合信息查询窗体，如题 42 图 (a) 所示，该窗体的记录源如题 42 图 (b) 所示，该窗体可以显示与订单相关的所有信息。

(a) 订单综合信息查询窗体



(b) 订单综合信息查询窗体记录源

题 42 图

回答下列问题：

- (1) 订单综合信息查询窗体是一个什么类型的窗体？该窗体能够显示如此大量信息的原因是添加了一个什么控件？
- (2) 记录源中的客户、订单和职工 3 个表之间联接操作的类型是什么？
- (3) 写出下列编号位置的内容，完善该窗体数据源的 SQL 查询语句。

SELECT 订单.订单号,签单日期,发货日期,送货地址,收货人,订单状态, 订单.客户编号,客户名称,联系人,电话号码,地址, 职工.职工号,姓名,性别,职务 FROM 职工 INNER JOIN (客户 INNER JOIN 订单 ON ①) ON ②;