

2022 年 10 月高等教育自学考试
数据库及其应用试题
课程代码:02120

1. 请考生按规定用笔将所有试题的答案涂、写在答题纸上。
2. 答题前,考生务必将自己的考试课程名称、姓名、准考证号用黑色字迹的签字笔或钢笔填写在答题纸规定的位置上。

选择题部分

注意事项:

每小题选出答案后,用 2B 铅笔把答题纸上对应题目的答案标号涂黑。如需改动,用橡皮擦干净后,再选涂其他答案标号。不能答在试题卷上。

一、单项选择题:本大题共 20 小题,每小题 2 分,共 40 分。在每小题列出的备选项中只有一项是最符合题目要求的,请将其选出。

1. 下列说法中,错误的是
A. 数据库减少了数据冗余
B. 数据库中的数据可以共享
C. 数据库避免了一切数据的重复
D. 数据库具有较高的数据独立性
2. 从用户使用数据的观点描述数据库局部逻辑结构的模型是
A. 概念模型
B. 外部模型
C. 逻辑模型
D. 物理模型
3. 关系数据模型中,实现表之间联系的是
A. 关系
B. 指针
C. 表
D. 公共属性
4. 下列关于关系主键的描述,正确的是
A. 不能有多个
B. 不可作为其他关系的外键
C. 可以取空值
D. 不可以是属性组合
5. 数据库概念设计的结果是
A. 一个与 DBMS 相关的概念模型
B. 一个与 DBMS 无关的概念模型
C. 一个与硬件相关的概念模型
D. 一个与软件相关的概念模型
6. 在 Access 2013 “开始”功能区的“记录”组中,用于在表中追加一个新记录的功能是
A. 全部刷新
B. 新建
C. 合计
D. 其他

7. Access 2013 打开数据库时，允许读和写数据且不允许其他用户访问该数据库的打开方式是
- A. 独占 B. 只读 C. 打开 D. 独占只读
8. 有关系医生（医生编号，姓名，性别，科室号，职称，出诊时间）和处方（处方号，患者编号，药品编号，数量，开方医师，开方日期，医生编号），实现查询所有医生职称及所开处方信息的关系运算是
- A. 内联接 B. 自然联接
C. 左外联接 D. 非等值联接
9. 在 Access 2013 中，一个表只能有一个的索引类型是
- A. 唯一索引 B. 主索引
C. 辅助索引 D. 普通索引
10. 在 Access 2013 中，下列关于数据类型的描述，错误的是
- A. 货币型用于存储货币型数据
B. 超链接型用于存储超链接地址
C. 计算型允许将字段定义为一个表达式
D. 是/否型数据只有两个值 1 和 2
11. “药品编号”字段的输入格式是以 Y 开头接 9 位数字，保存原义字符，占位符用“*”，设置“药品编号”字段的输入掩码是
- A. YAAAAAAAAA;0;* B. YAAAAAAAAA;1;*
C. Y000000000;0;* D. Y000000000;1;*
12. 下列选项中，不属于操作查询的是
- A. 更新查询 B. 删除查询
C. 生成表查询 D. 参数查询
13. 导航窗体是一种典型的
- A. 数据操作窗体 B. 控制窗体
C. 信息交互窗体 D. 多页窗体
14. 若想在窗体中使用命令按钮触发某一宏操作，应设置该命令按钮的
- A. 格式属性 B. 数据属性
C. 其他属性 D. 事件属性
15. 使用窗体向导创建窗体的前提条件是需要有
- A. 设计视图 B. 报表
C. 表或查询 D. 标题

16. 在 Access 2013 中，报表设计特有的功能是
- A. 页面设置 B. 分组与汇总
- C. 排列 D. 格式
17. 在 Access 2013 中，用于显示报表最终效果的视图是
- A. 报表视图 B. 数据表视图
- C. 布局视图 D. 设计视图
18. 所有报表都必须包含的组成部分是
- A. 报表页眉 B. 页面页眉
- C. 报表主体 D. 报表页脚
19. Access 2013 的宏类型不包括
- A. 操作序列宏 B. 目录宏
- C. 条件宏 D. 宏组
20. Access 2013 宏设计视图的操作目录中不包括
- A. 操作序列宏 B. 操作
- C. 程序流程 D. 在此数据库中

非选择题部分

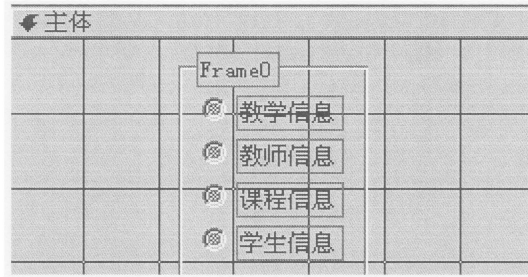
注意事项:

用黑色字迹的签字笔或钢笔将答案写在答题纸上,不能答在试题卷上。

二、填空题: 本大题共 10 小题, 每小题 1 分, 共 10 分。

21. 数据库管理系统的基本功能包括: 数据定义、数据操作、数据库运行管理和_____。
22. 满足第二范式的关系不允许存在任何非主属性_____主键。
23. 概念模型是从_____的观点出发对数据库进行建模。
24. 在 Access 2013 中, 数据库对象的基本操作模式是设计模式、运行模式和_____。
25. Access 2013 数据库中存储两类信息, 一是表的结构定义和表中数据, 二是_____。
26. 有表处方(处方号, 患者编号, 药品编号, 数量, 开方医师, 开方日期, 医生编号), 查询在 2022 年 3 月 15 日和 2022 年 3 月 26 日所开处方的处方号和医生编号的 SQL 语句是: SELECT 处方号, 医生编号 FROM 处方_____。

27. 窗体控件有多种属性，用于设置控件的颜色、大小、位置等的属性是_____。
28. 在题 28 图的窗体设计视图中，快速制作 Frame0 框下的各项信息栏，以便点击单选按钮就可以链接查看相关信息，应使用_____控件。



题 28 图

29. 在报表主体节中，通常使用_____来绑定数据源的记录。
30. 在 Access 2013 的 RunMaco 操作中，子宏引用格式为_____。

三、简答题：本大题共 10 小题，每小题 3 分，共 30 分。

31. 简述关系模型的完整性约束。
32. 已知关系 R 和 S 如题 32 图所示，计算 $R \bowtie S$ 。

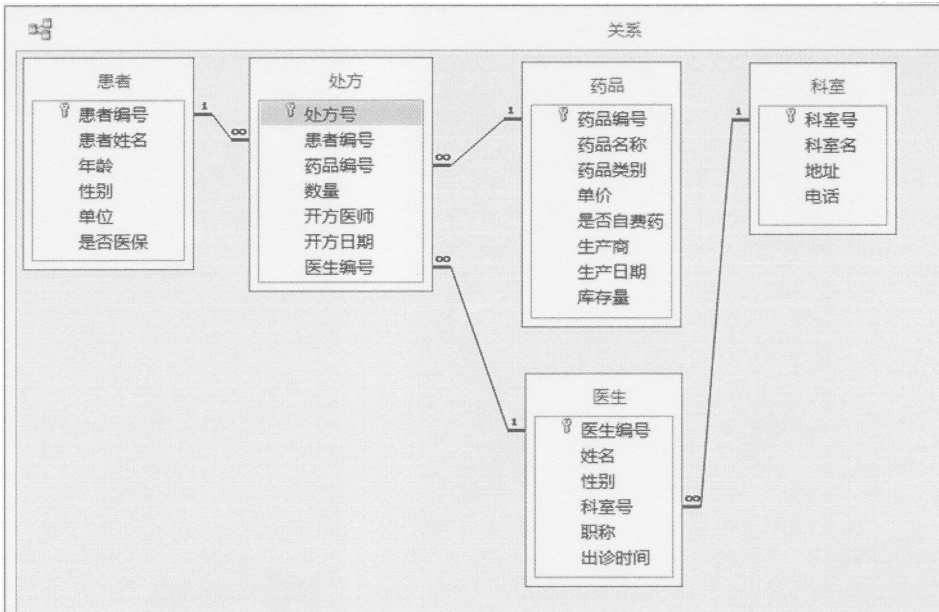
R	A	B	C
	1	2	3
	4	5	6
	7	8	9

S	C	D
	6	5
	7	4

题 32 图

33. 一个科室有多名医生，一名医生只属于一个科室，将关系 R（医生编号，姓名，性别，职称，科室号，科室名）规范到第三范式（3NF）。
34. 医生表没有与其他表实施参照完整性，SQL 语句“DROP TABLE 医生”与“DELETE FROM 医生”的区别是什么？
35. 有表药品（药品编号，药品名称，药品类别，单价，是否自费药，生产商，生产日期，库存量），写出查询单价最高的药品信息的 SQL 语句。
36. 有表处方（处方号，患者编号，药品编号，数量，开方医师，开方日期，医生编号），写出查询每名医生所开处方数量和药品总量的 SQL 语句。
37. Access 2013 中创建主键的方法有哪几种？

38. 医疗管理数据库中有五个表，表之间的关系如题 38 图所示，写出图中处方表的主键和外键。



题 38 图

39. 简述窗体设计视图的用途。

40. 简述 Access 2013 创建报表的方法。

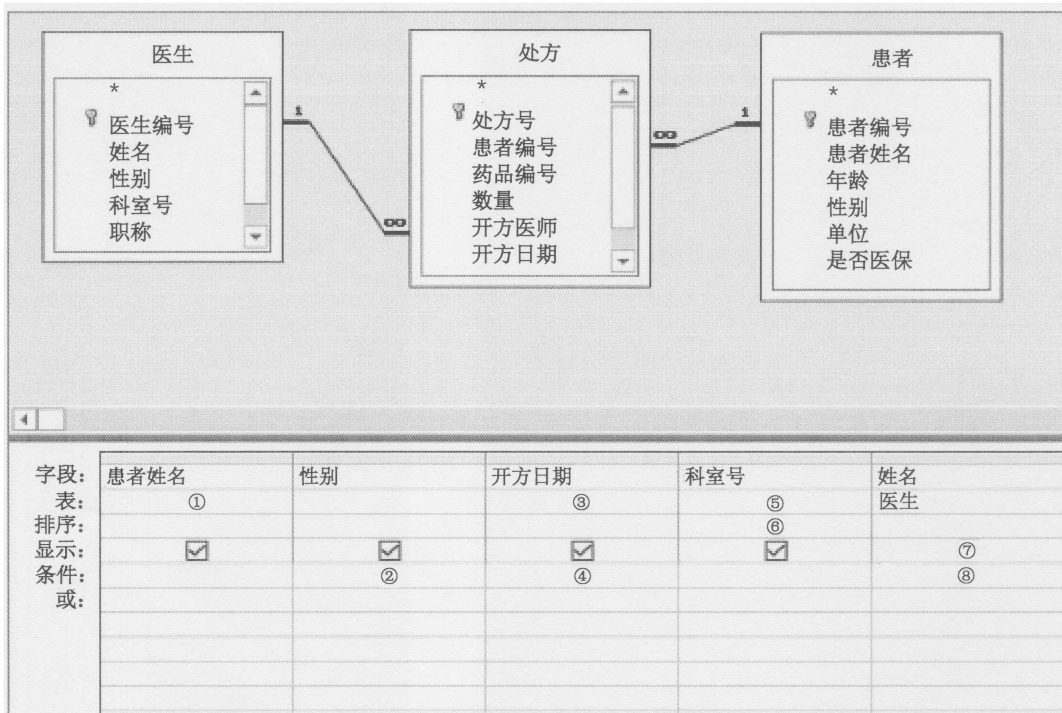
四、综合题：本大题共 2 小题，每小题 10 分，共 20 分。

41. 学校召开运动会，学校有多个部门，每个部门有多名运动员，每名运动员可以参加多项比赛，每项比赛可有多人参加。成绩报告单如题 41 表所示，据此画出 E-R 图，并转换为关系模式，标注主键和外键。

题 41 表：成绩报告单

项目编号		项目名称		性别组	
名次	运动员编号	姓名	部门编号	部门名称	成绩
1					
2					
.....					
6					

42. 医疗管理数据库中有三个表，字段“开方日期”为日期型，“性别”为是/否型，男性的值为-1，表之间的关系如题 42 图所示。建立一个选择查询：显示在 2021 年前姓刘的医生诊治的女性患者的姓名、性别、开方日期以及科室号，并按科室号降序排序。请按图中标号分别填写该查询设计的相关内容。



题 42 图