

浙江省 2015 年 4 月高等教育自学考试

旅游经济学试题

课程代码:00187

请考生按规定用笔将所有试题的答案涂、写在答题纸上。

选择题部分

注意事项:

1. 答题前,考生务必将自己的考试课程名称、姓名、准考证号用黑色字迹的签字笔或钢笔填写在答题纸规定的位置上。

2. 每小题选出答案后,用 2B 铅笔把答题纸上对应题目的答案标号涂黑。如需改动,用橡皮擦干净后,再选涂其他答案标号。不能答在试题卷上。

一、单项选择题(本大题共 15 小题,每小题 1 分,共 15 分)

在每小题列出的四个备选项中只有一个是符合题目要求的,请将其选出并将“答题纸”的相应代码涂黑。错涂、多涂或未涂均无分。

1. 旅游经济活动的特点不包括

- A. 综合性 B. 大众性 C. 无形性 D. 国际化

2. 某旅游产品的需求价格弹性系数绝对值为 3,则表示该旅游产品的价格每增长 1%,人们对该旅游产品的需求量

- A. 上升 2% B. 下降 2% C. 上升 3% D. 下降 3%

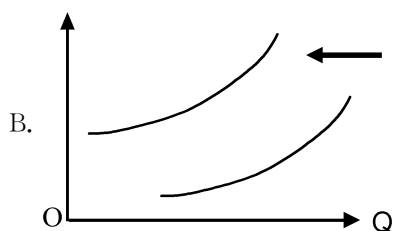
3. 反映一个国家或地区外出旅游需求强度的指标是

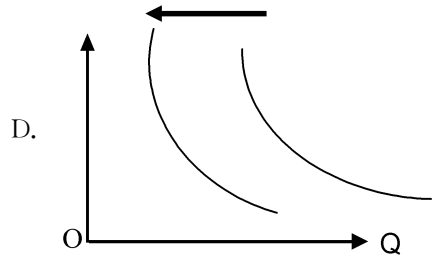
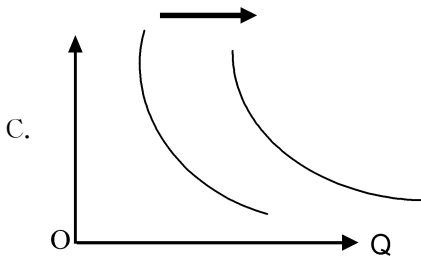
- A. 旅游出游率 B. 旅游开支率 C. 旅游出游频率 D. 旅游者消费总额

4. 属于社会旅游资源的是

- A. 生物景观 B. 历史建筑 C. 文化艺术品 D. 现代节庆

5. 下列图形中反映经济不景气、人们收入水平下降导致旅游需求变化的是





6. 决定旅游供给价格的是

- A. 旅游市场对旅游产品价值的认知
- B. 旅游市场竞争
- C. 旅游产品价值量
- D. 政府政策

7. 饭店根据星级确定房价,这是一种

- A. 质量差价
- B. 季节差价
- C. 批零差价
- D. 地区差价

8. 假设消费者的货币收入为 M , P_x 和 P_y 分别为商品 X 和商品 Y 的价格,如果用 Q_x 和 Q_y 分别表示 X 和 Y 的购买量,则预算线方程为

- A. $P_x Q_y + P_y Q_x = M$
- B. $P_x Q_x + P_y Q_y = M$
- C. $P_x M + P_y Q_x = Q_y$
- D. $P_x Q_x - P_y Q_y = M$

9. 属于基本旅游消费的是

- A. 旅游购物
- B. 医疗
- C. 邮电通讯
- D. 交通

10. 关于无差异曲线特征的叙述错误的是

- A. 是一条向右下方倾斜的曲线
- B. 同一平面上有无数条无差异曲线
- C. 同一平面上任意两条无差异曲线不相交
- D. 无差异曲线是一条凹向原点的线

11. 若某旅游地旅游边际消费倾向为 80%,则当地的旅游乘数是

- A. 2
- B. 2.5
- C. 4
- D. 5

12. 当 M_r 大于 FC/Q 时,旅游企业

- A. 有利润
- B. 保本
- C. 亏损
- D. 破产

13. TSA 是_____的缩写。

- A. 世界旅游组织
- B. 世界旅游理事会
- C. 旅游特征产品
- D. 旅游卫星账户

14. _____是经营杠杆率高的旅游企业。

- A. 旅行社
- B. 餐馆
- C. 航空公司
- D. 招待所

15. 一成员方的国民在任何其他成员方的境内服务消费属于服务贸易的

- A. 跨境提供
- B. 商业存在
- C. 境外消费
- D. 自然人存在

二、多项选择题(本大题共 5 小题,每小题 2 分,共 10 分)

在每小题列出的四个备选项中至少有两个是符合题目要求的,请将其选出并将“答题纸”的相应代码涂黑。错涂、多涂、少涂或未涂均无分。

16. 下列计算乘数的公式中正确的是

A. $K = \frac{1}{1 - MPC}$

B. $K = \frac{1}{MPC}$

C. $K = \frac{1}{MPS}$

D. $K = \frac{1}{MPS + MPM}$

17. 关于旅游差价与旅游优惠价区别的叙述,正确的是

A. 旅游差价的基础是价值,旅游优惠价更着重于业务关系

B. 旅游差价是公开价格,旅游优惠价并不公诸于众

C. 旅游优惠价优惠形式较多,除价格优惠外,还可以有其他方面的优惠

D. 旅游差价优惠形式较少

18. 目的地旅游供给的特点包括

A. 多样性

B. 大众性

C. 关联性

D. 相对稳定性

19. 关于旅游消费特点的描述正确的是

A. 综合性消费

B. 劳务为主的消费

C. 消费与生产是先后继起的

D. 弹性较大的消费

20. 可持续发展的基本原则包括

A. 变革原则

B. 协调原则

C. 公平原则

D. 循环性原则

非选择题部分

注意事项:

用黑色字迹的签字笔或钢笔将答案写在答题纸上,不能答在试题卷上。

三、填空题(本大题共 5 小题,每空 1 分,共 10 分)

21. 根据旅游收入构成的不同,旅游收入分为_____和_____。

22. 旅游产品除了与其他服务产品的共同属性外,还有独特的特性,即_____和_____。

23. 从旅游产业成长的演进模式角度进行分析,可以将旅游经济发展模式划分为_____和_____。

24. 旅游需求产生的客观条件是_____和_____。

25. 对旅游经济活动进行宏观调控的主体主要包括_____和_____。

四、名词解释(本大题共 5 小题,每小题 3 分,共 15 分)

26. 旅游乘数效应
27. 旅游价格
28. 旅游资源开发
29. 旅游宏观效益
30. 可持续发展观

五、简答题(本大题共 4 小题,每小题 5 分,共 20 分)

31. 简述旅游收入初次分配的内容及流向。
32. 举例说明旅游供求矛盾表现在哪些方面。
33. 简述我国旅游经济发展模式的主要特征。
34. 简述旅游需求的主要特征。

六、论述题(本大题共 2 小题,每小题 10 分,共 20 分)

35. 论述旅游发展综合效益的内容及其关系。
36. 分析当前我国旅游消费结构存在哪些问题? 你认为应如何对其进行优化?

七、计算题(本大题共 10 分)

37. 假日饭店上月将标准客房价格从每间 400 元提高到 450 元,使本月饭店餐饮部就餐客人从每天 160 人减少到 120 人。(1)计算餐饮部的交叉弹性点弹性系数(2)根据计算结果判断客房与餐饮部的关系。