

浙江省 2019 年 4 月高等教育自学考试

汽车机械基础试题

课程代码:06921

请考生按规定用笔将所有试题的答案涂、写在答题纸上。





选择题部分

注意事项:

1. 答题前,考生务必将自己的考试课程名称、姓名、准考证号用黑色字迹的签字笔或钢笔填写在答题纸规定的位置上。
2. 每小题选出答案后,用 2B 铅笔把答题纸上对应题目的答案标号涂黑。如需改动,用橡皮擦干净后,再选涂其他答案标号。不能答在试题卷上。

一、单项选择题(本大题共 15 小题,每小题 2 分,共 30 分)

在每小题列出的四个备选项中只有一个是符合题目要求的,请将其选出并将“答题纸”的相应代码涂黑。错涂、多涂或未涂均无分。

1. 在三投影面体系中,零件在 W 面上的视图称为
A. 主视图 B. 俯视图 C. 左视图 D. 右视图
2. 与水平面垂直的直线称为
A. 正平线 B. 水平线 C. 正垂线 D. 铅垂线
3. 表示同轴度的位置公差符号是
A.  B.  C.  D. 
4. 高副是两构件通过_____接触所构成的运动副。
A. 点 B. 线 C. 面 D. 点或线
5. 对于铸铁齿轮传动,其主要失效形式为
A. 齿面点蚀和磨损 B. 齿面磨损和轮齿折断
C. 齿面磨损和胶合 D. 齿面胶合和轮齿折断
6. 下列传动属于平面齿轮传动的是
A. 平行轴斜齿轮传动 B. 交错轴斜齿轮传动
C. 圆锥齿轮传动 D. 蜗轮蜗杆传动

7. 测得某铁碳合金含碳量为 2.2%, 该铁碳合金为
- A. 低碳钢 B. 中碳钢 C. 高碳钢 D. 铸铁
8. 金属材料表面抵抗局部变形, 特别是塑性变形、压痕和划痕的能力称为
- A. 强度 B. 刚度 C. 硬度 D. 韧度
9. 钢件在进行回火处理前已经完成了_____处理。
- A. 正火 B. 退火 C. 淬火 D. 渗碳
10. 汽车液力变矩器的从动件是
- A. 外壳 B. 泵轮 C. 涡轮 D. 导轮
11. 粗滤油器一般装在
- A. 泵的吸油口前 B. 泵的输出管路中
- C. 重要元件之前 D. 对安装位置无要求
12. 下列液压阀中, 属于方向阀的是
- A. 溢流阀 B. 止回阀 C. 顺序阀 D. 调速阀
13. 下列工具中, 属于铆接工具的是
- A. 焊炬 B. 窝子 C. 锉刀 D. 修平刀
14. 在进行焊接操作时, 当焊件厚度大于 13mm 时, 应选择用的焊条直径为
- A. 2mm B. 3.2 ~ 4mm C. 4 ~ 5mm D. 5 ~ 6mm
15. 用来松动或拧紧螺钉的是
- A. 扭力扳手 B. 螺丝刀 C. 斜口钳 D. 梅花扳手

二、判断题 (本大题共 10 小题, 每小题 1 分, 共 10 分)

判断下列各题, 在答题纸相应位置正确的涂“**A**”, 错误的涂“**B**”。

16. 在三投影面体系中, H 面与 W 面的交线记为 OZ 轴。
17. 两回转体表面的交线称为相贯线。
18. 我国规定的齿轮的标准压力角为 25°。
19. 最常用的齿轮材料是塑料, 其次是锻钢和铸铁。
20. 合金是由两种或两种以上的金属, 或金属与非金属组成的具有金属特性的物质。
21. 千分尺的准确度可达 1/500mm。
22. 外力去除后能恢复原状的变形称为塑性变形。
23. 结构钢主要用于制造机械零件和工程结构。
24. 常用的流量阀有节流阀和溢流阀等。
25. 减压器起减压和稳压的作用, 乙炔减压器外表规定为白色。

非选择题部分

注意事项:

用黑色字迹的签字笔或钢笔将答案写在答题纸上,不能答在试题卷上。

三、填空题(本大题共 5 小题,每空 1 分,共 10 分)

26. 在三视图中,能反映物体宽度的是_____和_____。
27. 汽车发动机活塞曲柄连杆机构是由_____、_____、曲轴、缸体组成的 4 杆机构。
28. 经常用来表示材料硬度的指标有两种:一种是_____,另一种是_____。
29. 压力阀是利用阀芯所受的_____和_____的平衡关系来进行工作的。
30. 氧气瓶减压器上有两只压力表。一只为高压表,显示_____;一只为低压表,显示_____。

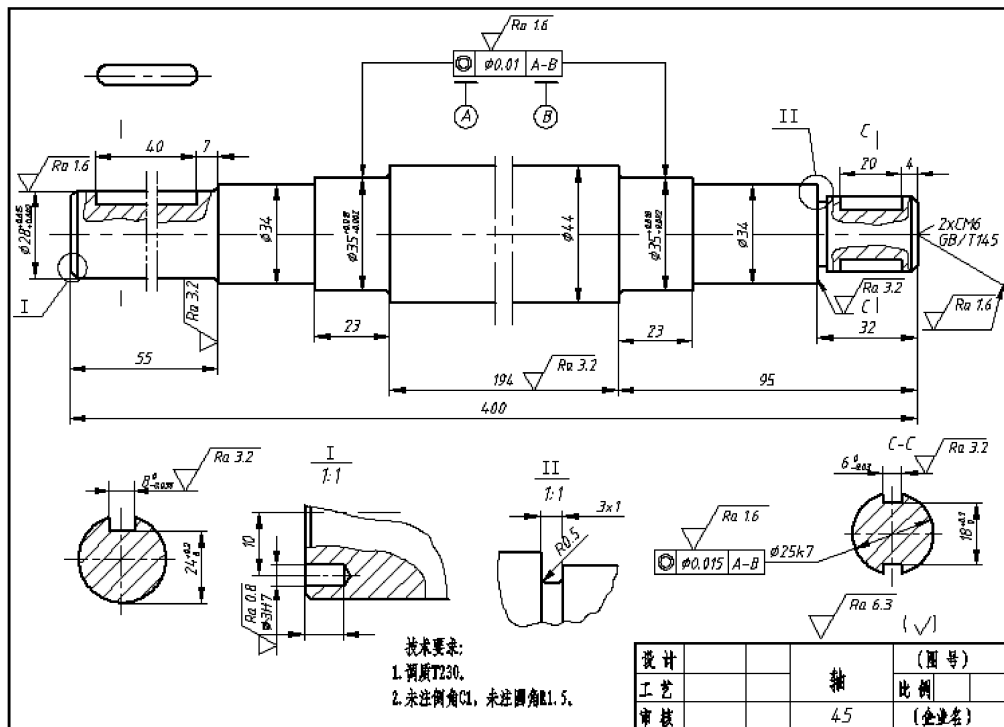
四、名词解释题(本大题共 5 小题,每小题 3 分,共 15 分)

31. 铅垂面
32. 分度圆
33. QT400-18
34. HT150
35. 铰削

五、简答题(本大题共 5 小题,每小题 5 分,共 25 分)

36. 列举机械制图的基本线型。
37. 为什么机械设计和使用中必须考虑回转件的平衡问题?
38. 简述滚动轴承的类型及特点。
39. 简述柱塞泵的工作原理。
40. 简述手工锯条的安装注意事项。

六、读图题(本大题共3小题,每空2分,共10分)



41. 零件的名称是_____,所用材料是_____。

42. 该零件图 I、II 采用了_____来表达;C-C 采用了_____来表达。

43. 该零件的总长是_____。