

浙江省 2020 年 10 月高等教育自学考试

健康评估试题

课程代码:10292

1. 请考生按规定用笔将所有试题的答案涂、写在答题纸上。

2. 答题前,考生务必将自己的考试课程名称、姓名、准考证号用黑色字迹的签字笔或钢笔填写在答题纸规定的位置上。

选择题部分

注意事项:

每小题选出答案后,用 2B 铅笔把答题纸上对应题目的答案标号涂黑。如需改动,用橡皮擦干净后,再选涂其他答案标号。不能答在试题卷上。

一、单项选择题:本大题共 20 小题,每小题 1 分,共 20 分。在每小题列出的备选项中只有一项是最符合题目要求的,请将其选出。

1. 会谈开始阶段的工作应该

- A. 明确目的,制定提纲
- B. 提供安静、舒适、私密的环境
- C. 从主诉开始有序地会谈
- D. 礼貌称呼对方,自我介绍

2. 属于非感染性发热的是

- A. 伤寒
- B. 疟疾
- C. 肺炎
- D. 风湿热

3. 可引起放射性疼痛的疾病是

- A. 肋间神经炎
- B. 肋软骨炎
- C. 气胸
- D. 心绞痛

4. 肝硬化失代偿期水肿的主要表现是

- A. 下肢水肿
- B. 头、面部、上肢水肿
- C. 出现腹水
- D. 出现蛋白尿

5. 可导致先天性凝血功能障碍的是

- A. 维生素 K 缺乏
- B. 严重肝病
- C. 尿毒症
- D. 血友病

6. 若患者的痰液呈浆液血性泡沫样痰,常提示

- A. 轻症急性支气管炎
- B. 肺炎球菌性肺炎
- C. 阿米巴肺脓肿
- D. 急性肺水肿

7. 因肺结核咯血的患者常伴有的症状是
- A. 急剧高热
B. 恶心、呕吐
C. 低热、盗汗
D. 大量脓痰
8. 某十二指肠溃疡病人,典型夜间腹痛2年,近1个月疼痛节律性消失,变为餐后腹痛并呕吐,吐出大量隔宿食物,应考虑并发
- A. 大出血
B. 慢性穿孔
C. 急性穿孔
D. 幽门梗阻
9. 胆汁淤积性黄疸病人的大便颜色呈
- A. 黑色
B. 黄褐色
C. 陶土色
D. 暗红色
10. 患者处于熟睡状态,强烈的刺激可被唤醒,不能正确回答问题,很快又入睡,可能是
- A. 深昏迷
B. 浅昏迷
C. 嗜睡
D. 昏睡
11. 判断成人正常发育的指标,正确的是
- A. 头部的长度约为身高的1/10
B. 胸围约为身高的1/2
C. 双上肢展开的长度略小于身高
D. 坐高等于身高的1/2
12. 关于蜘蛛痣的描述,下列哪项是错误的
- A. 蜘蛛痣由皮肤小动脉末端分支性扩张形成
B. 蜘蛛痣的发生与肝脏对体内雌激素灭活功能减弱有关
C. 主要出现在面、颈部和四肢
D. 常见于慢性肝病、肝硬化病人
13. 触诊甲状腺质地柔软,双侧对称,有震颤,听诊有血管杂音,多考虑为
- A. 单纯性甲状腺肿
B. 结节性甲状腺肿
C. 甲状腺功能亢进
D. 甲状腺癌
14. 肺部叩诊浊音或实音多见于
- A. 肺气肿
B. 肺部大片炎症
C. 肺空洞
D. 气胸
15. 心浊音界扩大呈靴形,常见于
- A. 二尖瓣狭窄
B. 肺动脉瓣关闭不全
C. 主动脉瓣关闭不全
D. 二尖瓣关闭不全

16. 正常人心尖搏动的范围是

- A. 半径 2.0cm ~ 2.5cm
- B. 直径 2.0cm ~ 2.5cm
- C. 半径 1.0cm ~ 2.0cm
- D. 直径 1.0cm ~ 2.0cm

17. 下列哪项属于腹膜刺激征

- A. 腹部膨隆、肠鸣音消失
- B. 全腹部有压痛、呼吸运动减弱
- C. 腹肌紧张、压痛、反跳痛
- D. 腹部压痛、肠鸣音消失

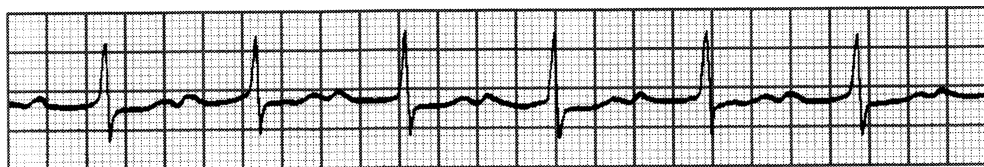
18. O 型腿常见于

- A. 膝关节结核
- B. 小儿麻痹后遗症
- C. 佝偻病
- D. 髋关节脱位

19. 成人 P—R 间期的正常范围是

- A. <0.06s
- B. 0.06 ~ 0.10s
- C. <0.11s
- D. 0.12 ~ 0.20s

20. 下图诊断为



- A. I 度房室传导阻滞
- B. II 度 I 型房室传导阻滞
- C. II 度 II 型房室传导阻滞
- D. II 度房室传导阻滞

二、多项选择题:本大题共 8 小题,每小题 2 分,共 16 分。在每小题列出的备选项中至少有两项是符合题目要求的,请将其选出,错选、多选或少选均无分。

21. 下列关于会谈描述正确的是

- A. 会谈是健康史采集最常用、最基本的方法
- B. 会谈强调了评估者与被评估者之间的互动过程和双向沟通
- C. 会谈是有明确护理专业性目标的对话过程
- D. 旨在获取评估对象完整、全面、准确的健康史资料
- E. 会谈是目标明确、非正式有序的交谈过程

22. 通常意义下,水肿不包括

- A. 胸水
- B. 腹水
- C. 心包积液
- D. 脑水肿
- E. 肺水肿

23. 呼吸困难患者常见的护理诊断有

- A. 活动无耐力
- B. 自理缺陷
- C. 气体交换受损
- D. 体温过高
- E. 有窒息的危险

24. 下列关于咯血的描述正确的是

- A. 咯血量的多少与受损血管的性质及数量有直接关系
- B. 咯血量的多少与病情的严重程度一致
- C. 小量咯血一般不会引起患者焦虑
- D. 小量咯血可能是肺癌的早期表现
- E. 大量咯血可在瞬间危及生命

25. 下列各项中可致皮肤发黄的是

- A. 溶血性贫血
- B. 肝炎
- C. 胆总管结石
- D. 服用阿的平等药物
- E. 进食大量含胡萝卜素的食物

26. 有关皮肤的评估,下列哪些说法是正确的

- A. 评估皮肤弹性的部位为手背或上臂内侧
- B. 皮肤黄染多见于肝脏功能损害
- C. 病理性情况下皮肤才会发红
- D. 荨麻疹见于药物过敏
- E. 蜘蛛痣一般出现于胸腹部和下肢

27. 影响正常肺泡呼吸音强弱的因素有

- A. 性别
- B. 年龄
- C. 肺组织弹性大小
- D. 胸壁的厚薄
- E. 呼吸的深浅

28. 关于胸导联电极的安放,下列正确的有

- A. V_1 ——胸骨右缘第4肋间
- B. V_2 ——胸骨左缘第4肋间
- C. V_3 —— V_2 与 V_4 连线中点
- D. V_4 ——左第5肋间锁骨中线处
- E. V_5 ——左第5肋间腋前线处

非选择题部分

注意事项:

用黑色字迹的签字笔或钢笔将答案写在答题纸上,不能答在试题卷上。

三、填空题:本大题共 14 小题,每小题 1 分,共 14 分。

29. 慢性胆囊炎腹痛常在_____后加重。
30. 全身性水肿时液体在体内组织间隙呈_____分布。
31. 呼吸困难的主要原因是_____和循环系统疾病。
32. 咳嗽无痰或痰量甚少称_____咳嗽。
33. 一般将每日咯血量在 100mL 以内称为小量咯血,_____mL 以上称为大量咯血。
34. 引起发绀的基本原因是由于血液中_____绝对含量增多。
35. 视诊一定要有适宜的光线,最好在_____下进行。
36. 手对触觉最敏感的部位是_____和掌指关节的掌面。
37. 正常人胃泡区的叩诊音为_____。
38. 根据体重的评价标准,体重在标准体重的_____以内为正常。
39. 肺部闻及干啰音的常见病因是_____。
40. 肠鸣音亢进时,听诊肠鸣音每分钟大于_____次。
41. 窦性心律频率范围是_____次/min。
42. 正常心电图的 Q 波时限是_____s。

四、名词解释题:本大题共 5 小题,每小题 3 分,共 15 分。

43. 水肿
44. 肠鸣音
45. 自我观念
46. 情绪和情感
47. 家庭

五、简答题:本大题共 4 小题,每小题 5 分,共 20 分。

48. 简述胸痛的常见病因。
49. 简述湿啰音的听诊特点。
50. 新生儿按出生体重大小可分为哪几类,其体重各为多少?
51. 简述护理病史书写的基本要求。

六、综合应用题:本大题 15 分。

52. 为心源性水肿病人作健康评估时,你应收集哪些主、客观资料?