

2023 年 10 月高等教育自学考试 管理信息系统试题

课程代码:02382

1. 请考生按规定用笔将所有试题的答案涂、写在答题纸上。
2. 答题前,考生务必将自己的考试课程名称、姓名、准考证号用黑色字迹的签字笔或钢笔填写在答题纸规定的位置上。

选择题部分

注意事项:

每小题选出答案后,用 2B 铅笔把答题纸上对应题目的答案标号涂黑。如需改动,用橡皮擦干净后,再选涂其他答案标号。不能答在试题卷上。

一、单项选择题:本大题共 15 小题,每小题 1 分,共 15 分。在每小题列出的备选项中只有一项是最符合题目要求的,请将其选出。

1. 管理信息的层次包括战略信息、战术信息和
A. 策略信息
B. 作业信息
C. 对策信息
D. 生产信息
2. 信息系统实施中,组织变革的重点是
A. 企业制度的变革
B. 信息技术的变革
C. 组织机构的变革
D. 企业流程的变革
3. 以下属于网络传输设备的是
A. 中继器
B. 网络服务器
C. 集线器
D. 网络适配器
4. TCP/IP 协议中,向用户提供一组常用的应用协议的层次是
A. 应用层
B. 传输层
C. 网际层
D. 网络接口层
5. U/C 矩阵中,U(使用)和 C(创建)是指使用或创建
A. 数据类
B. 企业过程
C. 信息系统
D. 企业功能

6. 系统分析的本质是通过对现有系统的描述和分析来回答未来系统
- A. “要做什么”的问题
 - B. “何时做”的问题
 - C. “怎么做”的问题
 - D. “为什么做”的问题
7. 描述新系统逻辑模型的报告是
- A. 测试报告
 - B. 系统分析报告
 - C. 系统设计报告
 - D. 可行性分析报告
8. 下列不属于数据字典条目的是
- A. 数据流
 - B. 数据元素
 - C. 数据处理
 - D. 模块结构
9. 系统模块之间的耦合度越低，系统的独立性
- A. 越弱
 - B. 越强
 - C. 越不确定
 - D. 越不受影响
10. 在数据库的设计中，逻辑结构设计是面向用户，物理结构设计是面向
- A. 用户
 - B. 管理人员
 - C. 计算机
 - D. 分析人员
11. 走查与会审的软件测试方法属于
- A. 人工测试
 - B. 机器测试
 - C. 黑盒测试
 - D. 白盒测试
12. 在下列选项中，属于系统实施工作的是
- A. 业务流程优化
 - B. 数据库设计
 - C. 绘制数据流图
 - D. 运行环境的准备
13. 将信息系统的所有组成部分（包括软件、硬件、用户及环境等）综合在一起进行测试，以保证系统各组成部分协调运行的测试是
- A. 组装测试
 - B. 确认测试
 - C. 集成测试
 - D. 单元测试
14. 多因素加权平均法属于系统评价的
- A. 定性法
 - B. 德尔菲法
 - C. 定量法
 - D. 头脑风暴法
15. 机房人员可以在任何情况下将机房内废弃的、带有商业数据的存储介质带出机房。这种情况表明这个机房的安全体系出现问题，且问题出在
- A. 网络安全层面
 - B. 物理环境安全层面
 - C. 管理安全层面
 - D. 应用系统安全层面

非选择题部分

注意事项:

用黑色字迹的签字笔或钢笔将答案写在答题纸上,不能答在试题卷上。

二、填空题: 本大题共 15 空, 每空 1 分, 共 15 分。

16. 信息系统的基本构造都是由输入、处理、输出和_____4 部分组成。
17. 社会化商务是基于_____来进行商务活动的新兴商业模式。
18. Internet 是指连接世界各国的计算机设备和_____的系统。
19. 将几十千米范围内的企业、单位、多个局域网进行互联而形成的通信网络, 称为_____网。
20. 按照服务对象的不同, 云计算通常可以分为软件即服务、_____和基础架构即服务 3 类。
21. Internet 上使用的地址(如 114.114.114.114) 是_____地址。
22. 信息系统的开发方式主要有独立开发、_____、合作开发和购买现成软件 4 种。
23. 数据流程图可以综合地反映出信息在系统中的流动、传递、存储和_____的情况, 是人们描述系统逻辑模型的主要工具。
24. 数据分析工作应围绕系统目标, 弄清信息源周围的环境, 围绕现行的_____进行分析。
25. 系统设计的_____性是指系统对外部环境变化的适应能力。
26. 模块的大小是指实现模块所需编写程序的_____。
27. 数据输入方式有_____输入(键盘输入、鼠标输入、磁盘导入等)和计算机输入(网络传输数据等)。
28. 按照阶段划分, 信息系统的评价主要包括立项评价、中期评价和_____。
29. 在管理信息系统常见的安全威胁中, _____服务是指信息或其他资源的合法访问被无条件地阻止。
30. 信息系统的风险是指信息系统全生命周期内及其本身可能造成的伤害或_____。

三、名词解释题: 本大题共 5 小题, 每小题 4 分, 共 20 分。

31. 结构化决策
32. 供应链管理
33. 面向对象方法中的类
34. 数据库设计中的视图
35. 黑盒测试

四、简答题: 本大题共 5 小题, 每小题 6 分, 共 30 分。

36. 简述系统方法应考虑方面。
37. 简述管理信息系统的功能。
38. 简述信息技术对组织的影响作用。
39. 简述面向对象方法的基本思想。
40. 简述企业采用 IT 外包的主要优点。

五、应用题：本大题共 2 小题，每小题 10 分，共 20 分。

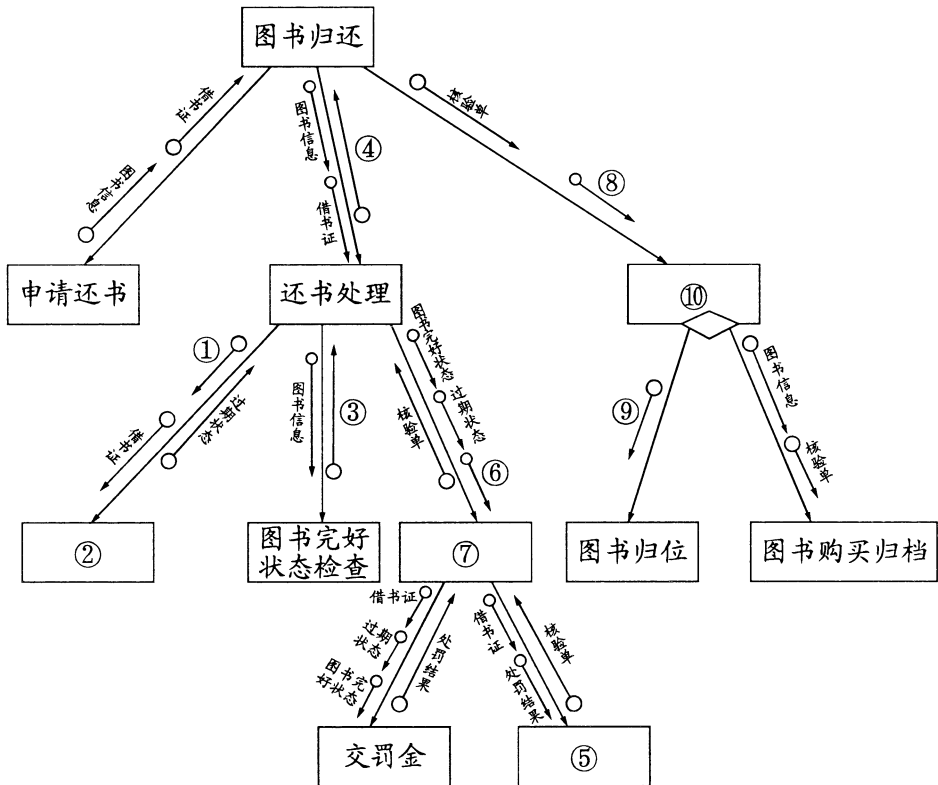
41. 某企业的会计账务处理过程如下：

- (1) 经办人将原始凭证交予会计记账人员进行审核；
- (2) 审核通过后，会计记账人员利用合格的原始凭证制作记账凭证，并将记账凭证进行存储；
- (3) 其他会计人员根据记账凭证登记会计账簿；
- (4) 最后根据各种会计账簿编制会计报表，存储已编制完成的会计报表，并将会计报表交给企业管理人员使用。

请根据以上描述，绘制出数据流程图。

42. 某图书馆图书归还子系统的模块结构图如题 42 图所示。其中未填充的 4 个模块名如下：

- A. 过期检查 B. 检查执行 C. 归还核验 D. 图书归档
- E. 图书信息 F. 借书证 G. 图书完好状态 H. 核验单



题 42 图

请写出题 42 图中的数字①②③④⑤⑥⑦⑧⑨⑩所对应的模块名和数据流名前的大写字母。